

ISKOLA NEVE:.....

CSAPAT NEVE:.....

TELEPÜLÉS:.....

## 2019-2020-as tanév 9-11. osztályos kategória 1. forduló

### 1. feladat – szókereső

**A szókeresőben 14 db, pénzügyekhez kapcsolódó szót rejtettünk el, keressétek meg őket!**  
(Legyetek résen, az értelmes szavak bárhogy lehetnek írva: balról-jobbra, jobbról-balra, fentről-lefelé, lentről-felfelé és átlósan is!)

**A megtalált szavakat felhasználva egészítsétek ki a hiányos mondatokat úgy, hogy értelmet nyerjenek. Minden szó egyszer használható fel, és előfordulhat, hogy ragozni kell!**

*A szavak megtalálása és helyes beírása is 1-1 pontot ér. A feladatban tehát összesen 24 pont gyűjthető.*

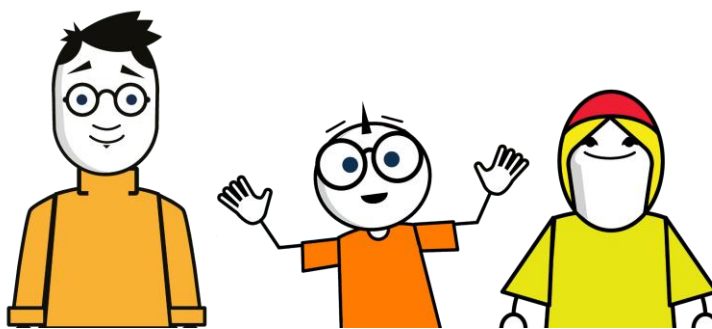
Z A B L E A B F N T X L M N M  
N N C R L O R F A W B C Y U J  
Ó B É M É H Z Z K C T Q N Z A  
X T Á P P S Á D Á S P K É O P  
K Z A N P K Z T U L A V V S T  
S K Q T C Á U V M N A C T Z I  
B X B O L T T M É N B G Ö T C  
F C K O A Á M L O N V Y K A I  
O T J L G C K C S H Y C W L F  
H I Á N Y Ü H N O T X H D É F  
F S C J L D V O U G B T G K U  
Z N T I C I F E D M M A G L Z  
G Á S D A B A Z S G E T E B S  
V É P U G G B M H E M D T R T  
G M E G B Í Z Á S D M O V S N

átutalás, betegszabadság, deficit, hiány, kockázat, kötvény, megbízás, munkanélküliség, munkáltató, osztalék, részvény, szufficit, számla, táppénz

A betegség miatti keresőképtelenség első 15 munkanapja a **betegszabadság**, ez idő alatt a munkavállaló fizetését a **munkáltató**tól kapja.

A családban is lehetnek gazdasági **kockázatok**, például tartós **munkanélküliség** vagy betegség.

A **deficit** azt jelenti, hogy a költségvetésben **hiány** keletkezett.



A csoportos beszedési **megbízás** által megkönnyíthetjük a közüzemi **számlák** kifizetését, ebben az esetben a bank automatikusan átutalja az összeget a szolgáltató bankszámlájára.

A **részvény** után kapott jövedelmet **osztalék**nak nevezzük.

plusz szavak: **táppénz, szufficit, kötvény, átutalás**

**összesen: 24 pont /**

## 2. feladat – befektetési kalandok

Olvassátok el az alábbi befektetési lehetőségek jellemzőit, majd találjatok ki mindegyikhez egy-egy konkrét karaktert, akinek az adott befektetési forma megfelelő lehet! Az alábbi példát alapul véve dolgozzatok!

*példa:*

### **részvényvásárlás:**

*A részvényvásárlás egy magas nyereséggel kecsegtető, ugyanakkor kockázatos befektetési forma: a hozam sosem garantált, származhat belőle nagy nyereség, de nagy veszteség is. A részvényvásárlást ajánlott diverszifikálni, tehát több különböző cég részvényeit megvásárolni, hogy csökkentsük a kockázatot. Egyúttal érdemes alaposan megismerni és megérteni a cégek történetét, működését, jövőbeli terveit. A befektetett összeg tekintetében nagyon rugalmas, már pár ezer forintért is vásárolhatunk részvényt. Ha részvényekbe fektetünk érdemes közép- vagy hosszú távon gondolkodni, minimum 5 évben, de a részvényeinket természetesen bármikor eladhatjuk – csak az a kérdés, hogy aktuálisan mekkora haszonnal.*

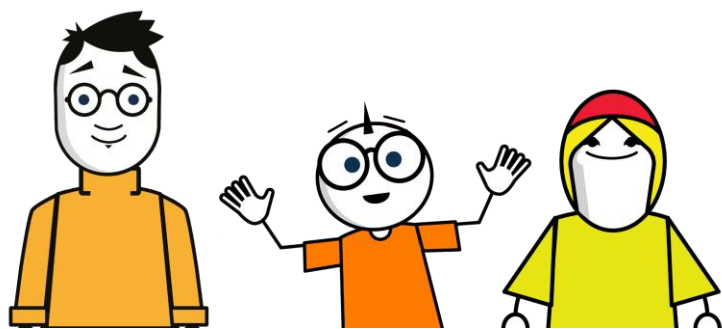
### **Kinek való?**

*Szabó úrról úgy tartják nagyon jó üzleti érzéssel bír, a saját cégét is rövid idő alatt sikerre vitte, többnyire érzi, hogy melyek azok az újítások, amelyek sikerre születtek. Az üzleti életben szerzett tapasztalatainak hála érti a vállalkozások működését, tudja milyen egy jó üzleti terv. Megtakarításainak egy részét nem fél kockázatosabb befektetésekre fordítani, de a kockázatot csökkenti azáltal, hogy időt és energiát szán arra, hogy utánajárjon a lehetőségeknek. Jó anyagi háttérének köszönhetően a befektetett pénzt akár hosszabb távon is tudja nélkülözni, és kalkulál azzal is, hogy egy esetleges befektetési veszteség ne tegye tönkre anyagi helyzetét.*

### **A. „Rapid” rövid távú lekötött betét:**

A lekötendő minimális összeg 100 000 forint, de a futamidők tekintetében sok lehetőség rendelkezésre áll: létezik 30, 60, 90, 180 vagy 365 nap futamidejű betét is. A lekötött betét egy biztonságos, alacsony kockázatú befektetési lehetőség, a futamidő alatt fix kamatozással. A bankbetét nagyon alacsony, 1% alatti kamattal dolgozik, így a hozama minimális és tekintetbe kell venni, hogy a lekötés ideje alatt nem hozzáférhető a megtakarításunk.

### **Kinek való? (5 pont)**



Annak való, aki a pénzét bizonyos időn keresztül biztonságban szeretné tudni. Nem nyúlhat hozzá, így nem is tudja elkölteni. A rugalmas futamidő miatt könnyen személyre szabható az adott élethelyzetnek megfelelően.

### B. „Gyűjts okosan” megtakarítási számla

A számla minimum nyitó egyenlege 25 000 forint és figyelni is kell arra, hogy az egyenleg később se legyen ennél kevesebb. Amennyiben szükségünk van a pénzre, havonta 2 alkalommal alapkamat-veszteség nélkül juthatunk hozzá. Tehát a megtakarítási számla biztonságos, a pénzünk bármikor hozzáférhető, igény szerint, bármilyen összeggel rendszeresen növelhető. A kamat itt is alacsony, 1% alatti, a hozam minimális.

### Kinek való? (5 pont)

Annak, aki rendszeresen félre szeretne tenni például egy nagyobb cél elérése érdekében. A számlára mindig annyit fizetünk be amennyit ép tudunk, és ha megszorolunk hozzá is férhetünk a pénzünkhöz. Bizonyos célok elérése való gyűjtögetéshez ideális.

### C. Prémium Magyar Állampapír

Már egészen kis összegtől megvásárolható, tehát a befektetésre szánt pénzösszeg tekintetében nagyon rugalmas. Az 5 éves Prémium Magyar Állampapír éves szinten 3,5%-os kamatot fizet, és infláció elleni védelemmel is el van látva, ugyanis – leegyszerűsítve - a kamata követi az inflációt, így nem kell attól tartanunk, hogy egy hosszabb futamidő esetén a pénz értéktelenedése végül a befektetett pénzünk vásárlóereje alacsonyabb lesz, mint a befektetés idején volt. Az állampapírok általánosságban véve a legbiztonságosabb befektetések, mivel az állam garanciát vállal rájuk.

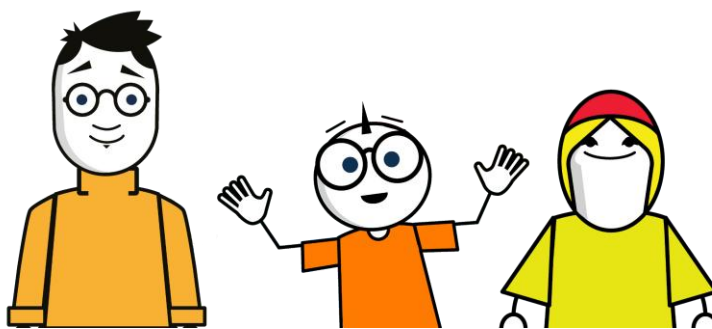
### Kinek való? (5 pont)

Annak, aki viszonylag hosszú időre nélkülözni tudja a lekötött pénzét. Mivel az elérhető befektetési formák közül kiemelkedő helyen szerepel a hozama, így nyereséggel is számolhatunk. Nagyobb és hosszú ideig nélkülözhető megtakarítások biztonságos befektetésére lehet jó választás.

Az évek során a családoknak összegyűlt egy nagyobb összegű megtakarítása, 1.000.000 Ft amelyet biztonságos, középtávú, az átlagosnál magasabb hozamú befektetésben kívánják elhelyezni. A Magyar Állampapír Plusz lakossági állampapír 5 éves futamidejű, sávós, fix kamatozású:

- 1. évben évi 3,785%
- 2. évben évi 4,5%
- 3. évben évi 5,0%
- 4. évben évi 5,5%
- 5. évben évi 6,0%

A futamidő közbeni kamatokat állampapír formájában írják jóvá, így folyamatosan növekszik a befektetési alap. A futamidő végén az utolsó, lejáratkori kamatfizetési napon forintban kerül kifizetésre a hozamokkal növelt befektetési alap. A Magyar Állampapír Plusz utáni kamatbevétel adómentes.



### Számoljátok ki mekkora hozamra számíthattok az 5 éves futamidő elteltével!

A kerekítést csak az 5. év végén végezzétek el, az 5 Ft-os kerekítési szabály elvei szerint!

számolás:

1. év:  $1\,000\,000 \times 1,03785 = 1\,037\,850$  (1 pont)

2. év:  $1\,037\,850 \times 1,045 = 1\,084\,553,25$  (1 pont)

3. év:  $1\,124\,838 \times 1,05 = 1\,138\,780,91$  (1 pont)

4. év:  $1\,181\,079,9 \times 1,055 = 1\,201\,413,86$  (1 pont)

5. év:  $1\,246\,039,29 \times 1,06 = 1\,273\,498,69$  (1 pont) azaz 1 273 500 Ft (1 pont)

**megoldás:** Az 5 éves futamidő végén 273 500 Ft lesz a teljes hozam. (1 pont)

**Hány százalékkal növekedett a vagyonotok a befektetésnek köszönhetően?** A százalékos adatot két tizedesjegy pontossággal adjátok meg!

számolás:

$1\,273\,500 / 1\,000\,000 = 1,2735$  azaz 27,35% (1 pont)

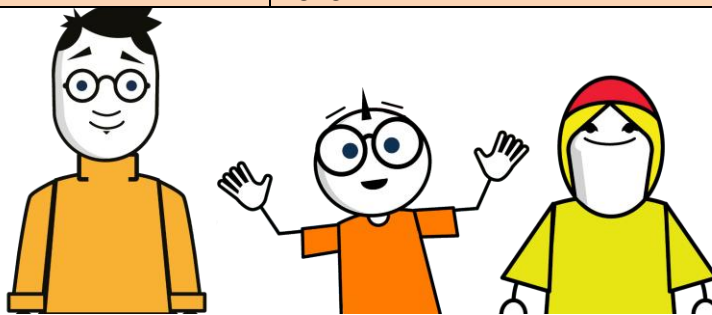
**megoldás:** 27,35%-kal növekedett a befektetett összeg. (1 pont)

összesen: 24 pont /

### 3. feladat – adóügyek

Az alábbi táblázat az állam fő adó- és járulékbefvételeinek megoszlását mutatja be! Értelmezzétek a táblázatot és válaszoljatok a kérdésekre!

AZ ÁLLAM FŐ ADÓ- ÉS JÁRULÉKBEVÉTELEI 2017-BEN	
tétel	bevétel (milliárd forint)
<b>gazdálkodó szervezetek befizetései</b>	<b>1564</b>
társasági adó	625
pénzügyi szervezetek különadója	64
egyszerűsített vállalkozási adó	64
bányajáradék	29
játékadó	27
energiaellátók jövedelmadója	53
kiadózók tételes adója	98
kisvállalati adó	22
elektronikus útdíj	174
közműadó	55
egyéb adók és befizetések	353
<b>fogyasztáshoz kapcsolat adók</b>	<b>4879</b>



általános forgalmi adók	3525
jövedéki adó	1022
regisztrációs adó	25
távközlési adó	54
pénzügyi tranzakciós illeték	217
biztosítási adó	36
<b>lakosság befizetései</b>	<b>2148</b>
személyi jövedelmadó	1920
illetékbecfizetések, egyéb adók	182
gépjárműadó	46
<b>elkülönített alapok adó és járulékbevételei</b>	<b>529</b>
<b>társadalombiztosítási alapok adó és járulékbevételei</b>	<b>4579</b>
szociális hozzájárulási adó és járulékok	4257
egyéb járulékok és adók	322
<b>ÖSSZESEN</b>	<b>13699</b>

Készítsetek egy tetszőleges diagramot úgy, hogy az százalékos arányban bemutassa a bevételi tételek eloszlását! A diagramban elegendő a halvány narancssárgával jelölt fő csoportok és az ehhez tartozó összegek feltüntetése! (5 pont)

megfelelő diagram típus kiválasztása: 1 pont

százalékos értékek: 1 pont

csoportok neve: 1 pont

összegek feltüntetése: 1 pont

diagram megfelelő elnevezése: 1 pont

A táblázat alapján mely az az 5 adó vagy járulék tétel (a fehér sorok közül válogatva), amely a legtöbb bevételt hozta az államnak 2017-ben? Nézzetek utána, és írjátok le, hogy pontosan ki és miért fizeti be ezeket a tételeket!

Helyesen kiválasztott tételek 1-1 pont, magyarázat 2-2 pont.

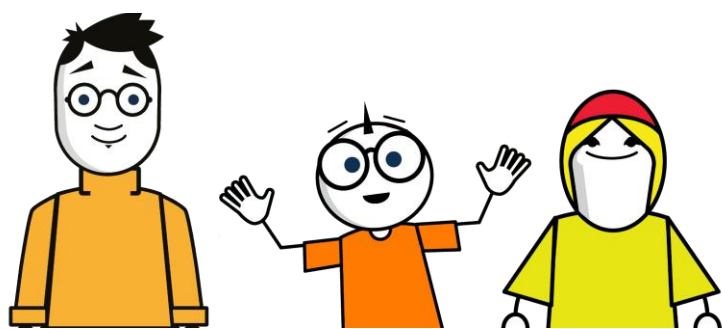
### 1. szociális hozzájárulási adó és járulékok (1+2 pont)

A szociális hozzájárulási adó a szociális biztonsághoz, valamint a testi és lelki egészséghez való jog érvényesítését szolgáló egyes szociális ellátásokhoz, az egyes állami nyugdíjrendszer fenntartásához szükséges államháztartási források biztosításához nyújt fedezetet.

### 2. általános forgalmi adók (1+2 pont)

Az általános forgalmi adó a forgalmi adók egyik típusa. Az állam egyik legjelentősebb bevételi forrása. Az áfát a végfogyasztásra veti ki az állam, ezért elméletileg bármikor vásárolsz, megfizeted. A lakossági szektorban ezt nem kerülheted ki, mert a megvásárolt lakossági árucikkek és szolgáltatások már alaptól tartalmazzák az áfát, bele van építve az árba.

### 3. személyi jövedelmadó (1+2 pont)



Személyi jövedelemadót a magánszemélyeknek kell fizetniük jövedelmük után. Az szja megfizetésével a magánszemélyek alkotmányos kötelezettségüknek megfelelően hozzájárulnak a közteherviseléshez. A személyi jövedelemadó az arányosság és a méltányosság elvén alapul. Célja az állami feladatok ellátásához szükséges adóbevétel biztosítása.

#### 4. jövedéki adó (1+2 pont)

A jövedéki adó közvetett adófajta, melyet bizonyos termékek, így például az alkoholtermékek, a dohánytermékek és az energiatermékek értékesítése, illetve felhasználása után kell megfizetni.

#### 5. társasági adó (1+2 pont)

Minden jövedelem- és vagyonszerzésre irányuló, vállalkozási tevékenység során keletkezett jövedelem után az adózót társasági adófizetési kötelezettség terheli, ezt nevezzük társasági adónak.

**Válasszatok további 1-1 adó vagy járulék nemet az alábbi csoportokból (nem lehet ugyanaz, ami az előző feladatrészben már szerepelt) és nézzetek utána, és írjátok le, hogy pontosan ki és miért fizeti be ezeket a tételeket! (2-2 pont magyarázatonként)**

#### gazdálkodó szervezetek befizetései

választott adó vagy járulék: .....

.....  
.....  
.....

pénzügyi szervezetek különadója

egyszerűsített vállalkozási adó

bányajáradék

játékadó

energiaellátók jövedelemadója

kiadózók tételes adója

kisvállalati adó

elektronikus útdíj

közműadó

#### fogyasztáshoz kapcsolat adók

választott adó vagy járulék: .....

.....  
.....  
.....

regisztrációs adó

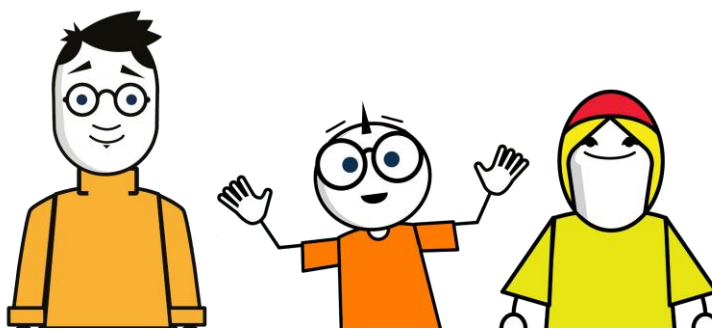
távközlési adó

pénzügyi tranzakciós illeték

biztosítási adó

#### lakosság befizetései

választott adó vagy járulék: .....



.....  
.....  
.....

illetékfizetések, egyéb adók  
gépjárműadó

összesen: 26 pont /  
FELADATSOR ÖSSZESEN: 74 PONT /

